

Arkeologisk efterundersökning

Fyndplats för vikingatida silverskatt

Alskute 1:3, Levide socken, Gotlands kommun

Länsstyrelsens i Gotlands län dnr 431-4616-05



ArkeoDok Rapport 2005:11

ArkeoDok

Innehåll

Bakgrund	2
Syfte	2
Metod	2
Resultat	3
Rekommendationer	4
Administrativa uppgifter	4
Översiktlig karta	5
Detalj karta	6
Bilagor 1-2	7

Bakgrund

Den 17-19 april 2002 genomfördes en undersökning med metallsökare i en åker vid Alskute i Levide socken. Undersökningen genomfördes på uppdrag av t f länsantikvarien Christian Runeby vid länsstyrelsen i Gotlands län. Undersökningen var ett resultat av att markägaren anmält att han påträffat fyra arabiska silvermynt i ytan på en åker några hundra meter söder om sin gård.

Vid den arkeologiska efterundersökningen påträffades sammanlagt 101 föremål, varav 97 mynt (inklusive de fyra mynt som påträffats av markägaren). Därtill påträffades en bit silverten och tre vikingatida bronsföremål. Bronsföremålen och ett av de arabiska mynten påträffades mellan 50-100 meter söder om skattplatsen och antyder att de inte skall sättas i samband med själva skatten. De tre bronsföremålen kan sannolikt knytas till bortplöjda gravar, eller möjligen vikingatida boplatser.

Flera av skattplatserna på Gotland är mer eller mindre regelmässigt utsatta för plundring i samband med att åkrarna plöjs. Mot bakgrund i detta förhållande har länsstyrelsen på Gotland beslutat att låta genomföra efterundersökningar av ett antal platser som bedömts vara potentiella plundringsplatser. Dessa platser kommer att genomsökas under hösten 2005. Föreliggande rapport avser en av dessa platser.

Tyngdpunkten i undersökningarna innebär enligt uppdraget att efter harvning och sådd av åkern genomsöka själva området för silverskatterna, så som de kommer till uttryck i tidigare undersökningar. Några mer detaljerade undersökningar i form av utgrävningar eller kompletterande undersökningar utanför de aktuella områdena är det således inte frågan om.

Uppdragets karaktär har därför inneburit en koncentration av genomsökningarna till själva skattområdena och användandet av metalldetektor för att spåra eventuella ytterligare mynt eller andra delar av silverskatterna. Rent praktisk har detta inneburit att vi inte har tagit fasta på de föremål av järn som regelbundet förekommer

i åkrarna på Gotland, och inte minst i anslutning till de skattplatser där skatten legat i ett hus eller på en gårdsplats.

Det här innebär att dessa efterundersökningar av skattplatserna i mycket ringa grad säger något om fornlämningsmiljöns karaktär, generella tidsställning eller funktion, vilket bör beaktas vid en tolkning av fynden eller vid en vetenskaplig bearbetning av resultaten.

Syfte

Syftet med föreliggande undersökning, som genomfördes av undertecknad och Jonas Ström fredagen den 4 november 2005, avsåg att avsöka åkern, utgående från det tidigare området, för att plocka upp eventuella resterande mynt från skatten.

Det hela rör sig med andra ord om en ren räddningsundersökning varför några mer detaljerade studier inte har genomförts.

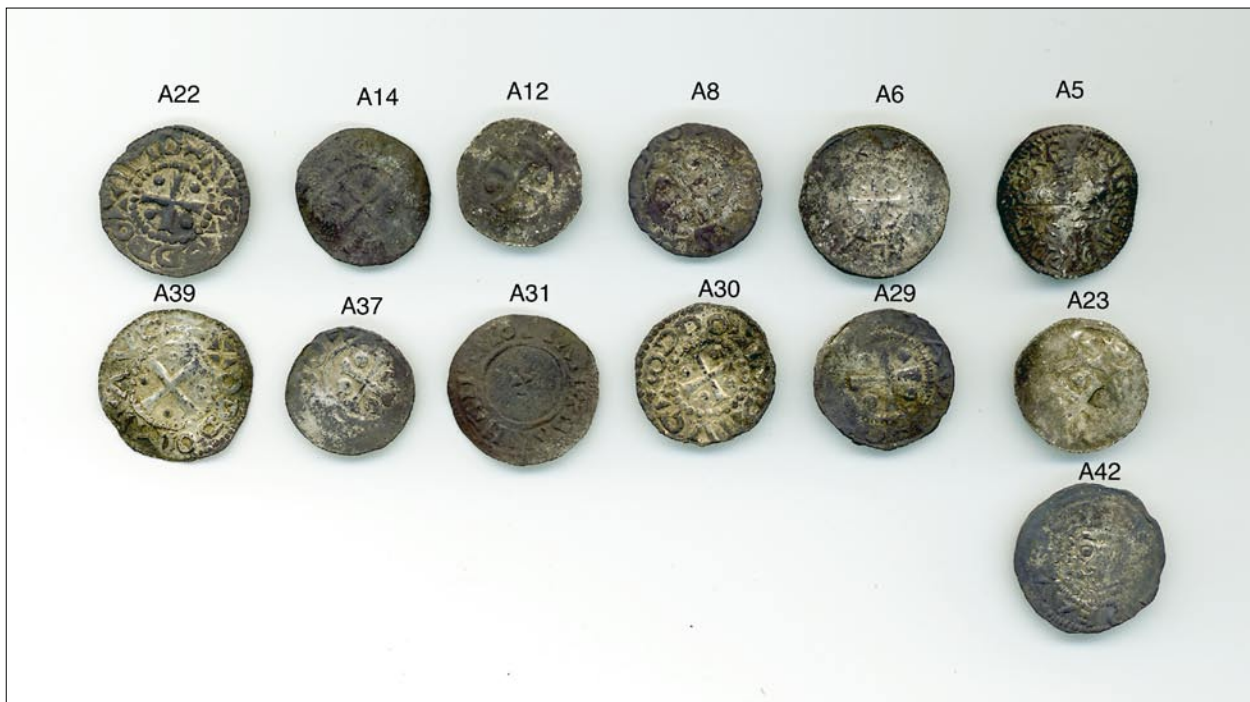
Metod

Tyngdpunkten i den avsökte utan koncentrerades till skattplatsen, såsom den framträder från den tidigare undersökningen (Rapport Länsmuseet 2002).

Avsökningen skedde medelst metalldetektor. Registreringen av framkomna mynt har skett med GPS, vilket innebär att den exakta punkten kan variera med ett par meter från det värde som erhålls via GPS. Denna skillnad blir dock tämligen minimal i en karta av ordinär skala och kan ses som försumbar i detta sammanhang.

Åkern låg vid undersökningen i vall, vilket den hade gjort under ca 2 år. Gräset var tämligen högt och tillsammans med att marken var mycket fuktig och blöt efter regn, gjorde det vanskligt att undersöka området. Under loppet av dagen torkade dock marken upp, vilket förbättrade möjligheterna betydligt att tolka signalerna från detektorn.

Jordarten är sandmylla och tämligen stenfri. Den har tidigare utgjort en del av den s kallade Prästängen.



*De tyska och engelska mynten från undersökningen 2005. I relation till den föregående undersökningen utgjorde dessa mynt i relation till de arabiska mynten en betydligt större andel. För en beskrivning av mynten, se bilagorna.
Foto D. Carlsson*

Resultat

Den yta som avsåktes framgår av kartan, sidan 6. Som ovan sades koncentrerades undersökningar till den kända skattplatsen. Totalt påträffades 38 mynt, huvudsakligen arabiska (25 mynt), men också en förhållandevis stor del tyska mynt (11 mynt) och därtill två engelska mynt, varav ett

sannolikt inte hör till själva skatten utan bör betraktas som ett lösfynd.

Utöver mynten påträffades en halv bjällra av brons av traditionell vikingatida typ, som bl. a i många exempel finns från hamnplatsen i Fröjel; ett kvadratisk bältebeslag i brons med runstensornamentik (identiska beslag finns



Ett exempel av de arabiska mynten. De flesta var hela och det förekommer relativt få fragment av mynt. Fram- och baksida av samma mynt. Foto D. Carlsson.

från flera håll på Gotland, bl. a från ödegården Fjäle i Ala socken och från hamnplatsen i Fröjel) och en omböjd silverten.

Fördelningen i rummet av de påträffade mynten stämmer i hög grad överens med området för de tidigare fynden och de utgör uppenbarligen en del av samma skatt.

Rekommendationer

Med tanke på förhållandena vid undersökningstillfället i form av högt gräs, hög fuktighet och allmänt vanskliga förhållanden för metallsökning är det troligt att delar av

skatten ännu finns kvar. Det bör noteras att även den tidigare undersökningen skede när åkern låg i vall.

En sådan undersökning bör då ske i samband med att åkern plöjs upp igen, vilket enligt markägaren nog inte kommer att ske förrän efter ett par, tre år.

Administrativa uppgifter

Lägesangivelse. Ekonomiska kartans blad 6I 0j Levide

Länsstyrelsens tillstånd: dnr 431-4616-05

Undersökningstillfälle:

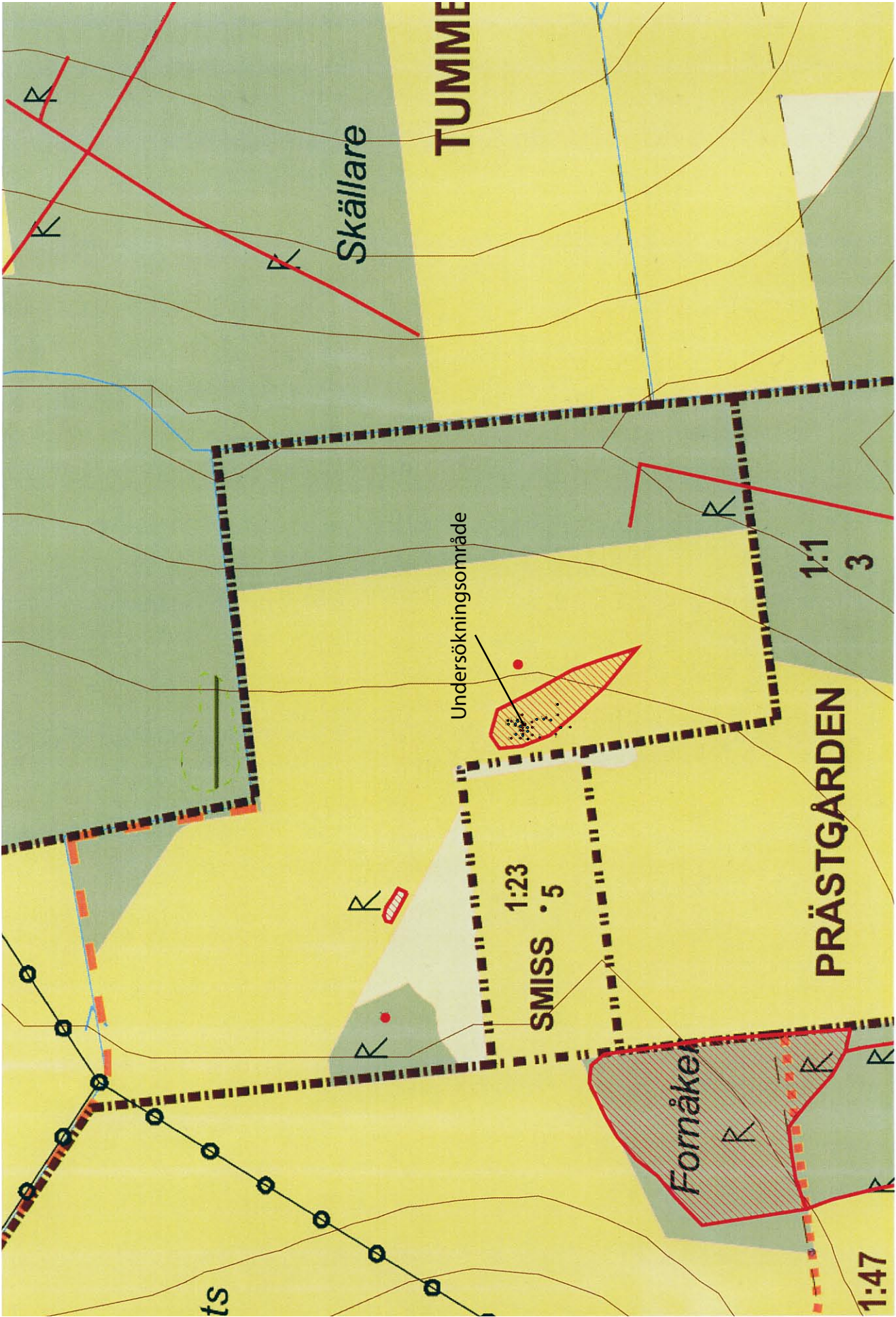
Deltagare i undersökningen: Arbetet genomfördes av undertecknad och Jonas Ström, som har lång erfarenhet av att använda metalldetektor. Fynden är överlämnade till länsmuseet på Gotland i enlighet med länsstyrelsens beslut. Två exemplar vardera av rapporten är tillställda länsstyrelsen, länsmuseet på Gotland och ATA, riksantikvarieämbetet.

Markägare och ursprunglig upphittare: Jan Nilsson, Alskute Levide, 620 12 Hemse. Tel. 0498-483601

Bilagor

- Bilaga 1. Fyndlista
- Bilaga 2. Förteckning över de västeuropeiska mynten

Doc. Dan Carlsson
ArkeoDok
Blåeldsvägen 3, 621 50 Visby
Tel. 0498-218560
info@arkeodok.com
www.arkeodok.com





Fördelningen av påträffade föremål 2002 respektive 2005. Man kan notera en god överensstämmelse mellan de två karterings-tillfällena, liksom en klar koncentration av fynden. De enstaka föremålen längst i söder utgör sannolikt grav- eller boplatsfynd.

Fyndlista Alskute, Levide socken från efterundersökning på plats för vikingatida skatt

Fynd.nr	Beskrivning
1	Bjällra av brons, halv. Ca 1 cm i diameter
2	Silvermynt, arabiskt, helt, omvikt
3	Silvermynt, arabiskt, helt
4	Silvermynt, arabiskt, halvt
5	Silvermynt, engelskt, helt, böjt
6	Silvermynt, tyskt, helt
7	Silvermynt, arabiskt, helt, omböjt
8	Silvermynt, tyskt, helt
9	Silvermynt, arabiskt, helt.
10	Silvermynt, arabiskt, halvt
11	Silvermynt, arabiskt, helt
12	Silvermynt, tyskt, helt
13	Silvermynt, arabiskt, helt
14	Silvermynt, tyskt, helt
15	Silvermynt, arabiskt, helt
16	Silverten, kvadratisk, omböjd, total längd ca 8 cm. Tvärsnitt ca 0,4 mm.
17	Silvermynt, arabiskt, helt
18	Bronsbricka, rund med nål i mitten. Diameter ca 2,5 cm. Sannolikt sentida.
19	Silvermynt, arabiskt, skadat i kanten.
20	Beslag av brons, kvadratisk med linjeornamentik. Samma som från Fjäle, Carlsson 1979. Kulturlandskapet på Gotland.
21	Silvermynt, arabiskt, helt
22	Silvermynt, tyskt, helt
23	Silvermynt, tyskt. Helt
24	Silvermynt, arabiskt, halvt
25	Silvermynt, arabiskt, helt, omböjt
26	Silvermynt, arabiskt, helt
27	Silvermynt, arabiskt, helt
28	Silvermynt, arabiskt, helt
29	Silvermynt, tyskt, helt
30	Silvermynt, tyskt, helt.
31	Silvermynt, engelskt, helt
32	Silvermynt, arabiskt, kvarts
33	Silvermynt, arabiskt, helt
34	Silvermynt, arabiskt, helt
35	Silvermynt, arabiskt, helt
36	Silvermynt, arabiskt, halvt
37	Silvermynt, tyskt, helt.
38	Silvermynt, arabiskt, halvt
39	Silvermynt, tyskt, helt
40	Silvermynt, arabiskt, helt
41	Silvermynt, arabiskt, kantskadad
42	Silvermynt, tyskt, helt

Alskute, Levide socken, Gotland 2005. Efterundersökning av skattplats

Bestämning av de västeuropeiska mynten av Kenneth Jonsson, Myntkabinettet.

Tyska Riket

NIEDERLOTHRINGEN

Kölnområdet

Köln

A12	Kg Otto I	936-962	Häv. 29
A23	do.		do.
A37	do.		do.
A22	Kr Otto I/II	962-983	Häv. 64 (Ilisch = Westfalen)
A30	do.		do.
A39	do.		do.
A14	Kg Otto III	983-996	Häv. 34

SACHSEN

Westfalen

(Goslar)

A6	Otto-Adelheid-Pfennig	991-1040	Hz II
----	-----------------------	----------	-------

FRANKEN**Mainz**

A8	K. Otto II/III	973-1002	Dbg 778/779
A29	do.		do.

SCHWABEN**Strassburg**

A42	B. Erkambold	965-991	Dbg 932
-----	--------------	---------	---------

England

Æthelred II 978-1016

First Small Cross

A31	Totnes	Manna	Hd –
-----	--------	-------	------

Æthelred II 978-1016 (detta mynt sannolikt ett lösfynd som inte skall knytas till skatten)

Long Cross

A5	Winchester	Beorhtsige	Byrhsige
----	------------	------------	----------