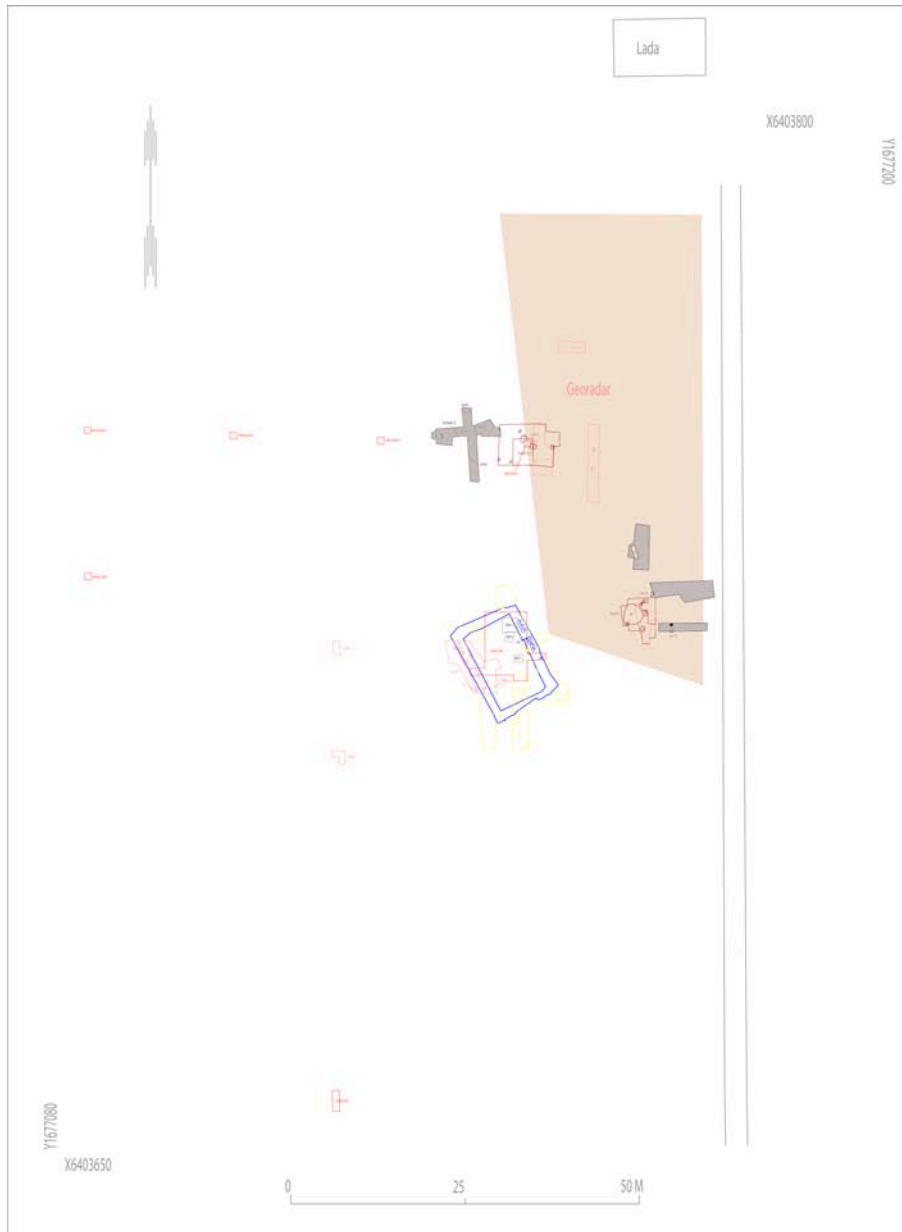


Arkeologisk rapport över forskningsundersökningarna 2006 vid Spillings gård, Othem socken, Gotlands län och kommun

Lst. dnr. 431-2472-06

Per Widerström



Bilden visar de schakt och provrutor som undersökts vid Spillings mellan 1999 och 2006. De fyllda grå ytorna visar vad som undersökts 2006.

ArkeoDok

Rapport 2006:10

<i>English summary</i>	3
<i>Inledning</i>	3
<i>Sammanfattning</i>	3
<i>Bakgrund</i>	3
<i>Topografi och fornlämningsmiljö</i>	4
<i>Syfte och målsättning</i>	4
<i>Metod</i>	4
<i>Schakt- och anläggningsbeskrivningar</i>	4
Schakt R	4
<i>Undersökningen 2006</i>	6
Schakt R, U, V och X, 2006	6
<i>Anläggningsbeskrivningar</i>	6
R101	6
R102	6
R103	6
R104	6
Övriga kommentarer	6
Schakt X	6
X1	7
X2	7
V1	7
U1	7
Schakten S och Z	8
Schakt Z 2006	8
<i>Anläggningsbeskrivningar</i>	8
Z1	8
Z2	9
<i>Resultat och tolkning</i>	9
<i>Slutsatser</i>	9
<i>Tekniska och administrativa uppgifter</i>	9
<i>Referenser</i>	10
<i>Fyndförteckning</i>	10

English summary

During the summer of 2006 the seventh successive archaeological investigation of a Viking age farm at Spillings, Othem parish, Gotland, took place. Since 1999, when a huge silver and bronze hoard was found here, examinations have been going on for scientific purposes. Systematic surveys has provided answers to some of the questions we have concerning the Vikings home ground on Gotland, the settlement- the farm.

At Spillings we have located two houses. In one of them, examined between 2000 and 2004, the silver and bronze hoards were found. It proved to be an outhouse and no fire place was found there. Its foundation measured 15 x 10 meters. The other house was more likely a residential building as it included two hearths within the walls. The size of the house is not yet known. The archaeological investigations are planned to go on during at least 2006.

Inledning

Under sommaren 2006 genomfördes den sjunde etappen av de arkeologiska undersökningarna vid Spillings gård i Othem socken på Gotland. Sedan 1999 då den stora silverskatten från nämnda gård först påträffades har forskningsorienterade undersökningar systematiskt sökt svar på några av de frågor som rör den vikingatida gården som skatten hittats vid. Undersökningen utfördes av ArkeoDok på uppdrag av Länsstyrelsen Gotlands län.

Sammanfattning

Årets undersökningar syftade till att söka mer information om den byggnad som fanns i anslutning till två eldstäder, flera stolphål och ett golvlager som tidigare påträffats. Ett golv var noterat, flera stolphål samt ett golv, men de olika anläggningarna var svåra att knyta samman till en uppenbar enhet.

Ett annat problem vi ville lösa var hurvida den grav som undersökts låg ensam, eller, vilket vi antog, låg i en grupp med flera gravar.

Bakgrund

Bakgrunden till undersökningarna vid Spillings gård är det skattfynd som gjordes här år 1999. I samband med de arkeologiska insatser som gjordes då uppdagades behovet av större undersökningsinsatser kring de gotländska skattfynden. Spillings blev en sådan plats, där tillfälle gavs för ett mer omfattande projekt för att skapa en större bild inte bara av skattfyndplatser utan av den gotländska vikingens hemmaplan- gården. Bakgrunden omfattar även vissa förutsättningar. Det är markägarens intresse, kunskap och hjälpsamhet, Majvor Östergrens avhandlingsarbete, Johan Holms uppsats vid Stockholms universitet och Länsstyrelsen Gotlands läns intresse för forskningen kring detta.

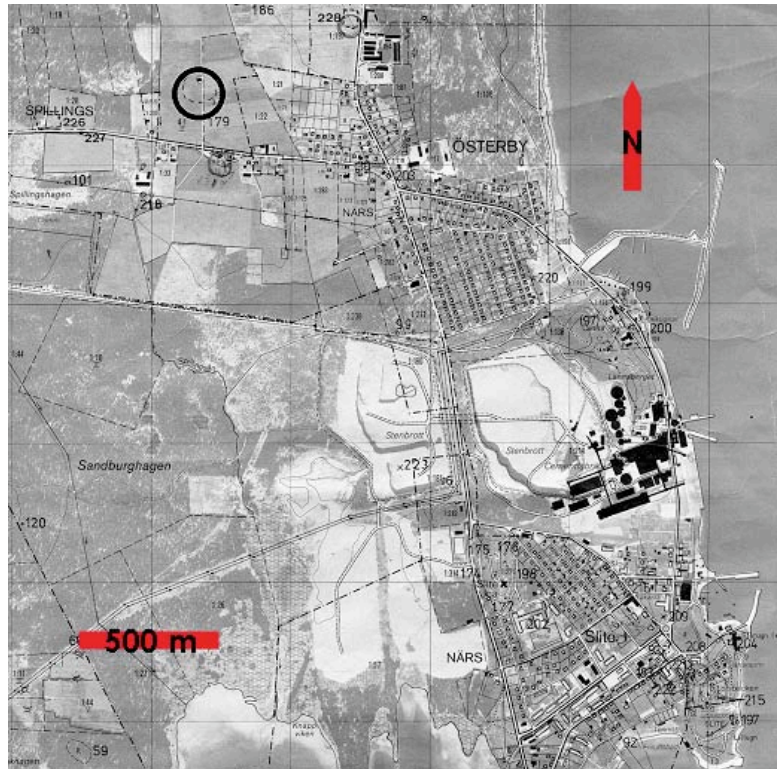


Fig. 1. Undersökningsområdet markerat med en svart cirkel i bildens övre del. Slite samhälle syns i kartbildens sydöstra del. Hämtat från den Ekonomiska kartas blad 079 05, 7J 0f.

Topografi och fornlämningsmiljö

Bogeviken på nordöstra Gotland är omtalad som en viktig vikingatida hamn- och handelsplats. De arkeologiska spåren efter en sådan betydelsefull handelsplats lyser dock med sin frånvaro. En svårtydd fosfatkarta anger platsen vid Boge kyrka som ett intressant område och arkeologiska undersökningar från Stenberger på 1940-talet till Monica Wennerstens på 1990-talet har visat på intressanta och omfattande spår från vikingatid. Ändå är det mer fynd och gravar av gårdskaraktär än direkta handelspår. Läget för, och den skyddade lagun som Bogeviken utgör, torde dock vara en idealisk plats som man knappast missat att utnyttja.

Syfte och målsättning

Syftet med undersökningar på platsen var ursprungligen att ta reda på mer om den närmiljö som den stora silverskatten påträffades i. Detta medförde, eller övergick i, ett minst lika viktigt syfte, nämligen att ta reda på mer om hur en gotländsk gård såg ut under vikingatid.

De mer specificerade målen för undersökningen 2006 var att undersöka något som kunde utgöra en byggnad. Antagandet baserades på att en eldstad påträffats 2004 här i anslutning till två stolphål. Målet var nu att fastställa om de tidigare indikationerna kunde vara ett hus. I så fall också helst vilken typ av hus det var frågan om. Årets undersökning syftade till att söka mer information om den byggnad som fanns i anslutning till två eldstäder, flera stolphål och ett golvlager som tidigare påträffats. Ett golv var noterat, flera stolphål samt ett golv, men de olika anläggningarna var svåra att knyta samman till en öppbar enhet.

Ett annat problem vi ville lösa var hurvida den grav som undersökts låg ensam i eller, vilket vi antog, låg i en grupp med flera gravar.

Metod

Såsom tidigare genomfördes undersökningen i kursform, först tillsammans med niondeklassare från Lännaskolan i Slite och senare med kursdeltagare vid Studieförbundet Vuxenskolan.

På alla ytor grävdes torven av med minigrävare. Även matjorden lyftes av med hjälp av maskinen. I schakten R, U, V och X låg dock sten så nära markytan att det inte gick att gräva särskilt djupt, mellan 0,05 och 0,15 meter.

Sedan vidtog handgrävning med skärsliv ned till en av människan opåverkad nivå. Schakten och anläggningar dokumenterades i ritningar, fotografering med digitalkamera samt mättes in med totalstation.

Schakt- och anläggningsbeskrivningar

Schakt R

Schaktet R påbörjades redan år 2004. Då grävdes 6 m². Vid sammanläggning av 2004 och 2005 års upprättade fältplaner kunde man se att då berördes ytterkanten vad som visade sig vara en större stensamling. Den kallades anläggning R1 (Widerström Holm 2005). Tillsammans omfattade schacktytan totalt 30 m². Denna yta grävdes färdigt under 2006 samt utökades i sökstråk. Sökstråken lades mot väst samt öst. Det schakt som löpte norrut kallades XXX. Det nordöstra kallas XXX och sydöstra kallas för xxx.



Fig. 2. Schakt R och anläggningen R1 från NV.

Anläggning 10 från 2005 var en brandgrav. Kantställda kalkstenshällar bildade en kvadrat och mellan stenarna påträffades först stående trä för att längre ned övergå i en

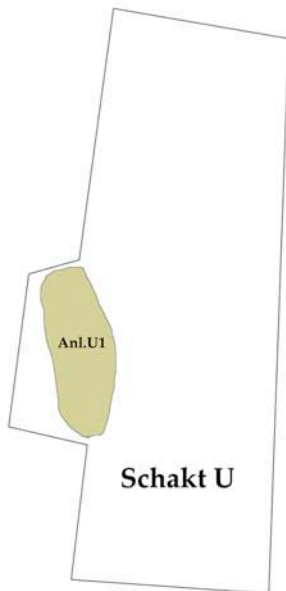
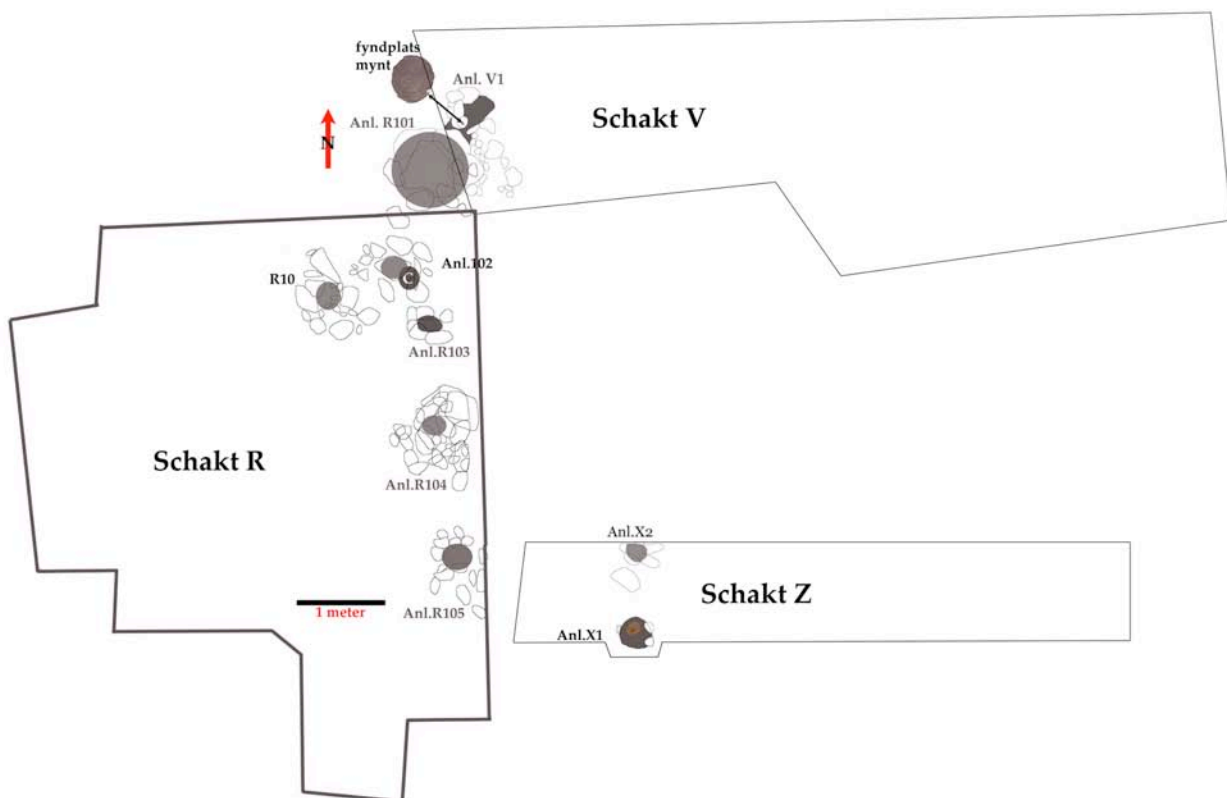


Fig. 3. Kartan visar det gamla schaktet R samt de nya schakten för 2006- U, V och X. R 10 i schakt R är graven som påträffades 2005. Då utvidgades också schaktet till att omfatta anläggningarna R 102, R103, R104 och R105. De påbörjades inte vid det tillfället utan sparades till årets undersökning. Samtliga visade sig vara stolphål. Det var även V1, X1 och X2. U1 var något annat. En lerbotten närmast. Avlång och med fynd av kol, ben och svartgodskeramik.



mängd träfibrer utan enhetlig riktning. Under detta kom brända ben samt ett föremål som kan vara ett spadformat hänge, en del av en bjällra, en kniv samt en tånge av järn. De arter av djur som identifierats utöver människa var fågel, nötkreatur, hare, fisk, säl, gnagare och svin. Sydsydöst om anläggning 10 påträffades ytterligare två stensamlingar. Den nordligaste och närmast R10 belägna är R11. Det är en stenkrets ca 1,4 meter i diameter. Ytterligare sydöst om den påträffades ett kamfragment, vid anläggningen R12. Dessa båda anläggningar dokumenterades då men grävdes inte ut. Av sammanhanget att döma kunde det röra sig om gravar, om än förstörda av jordbruksredskap.

Det fanns flera indikationer på att den grav som påträffats inte var en solitär. Utöver kamfragmentet finns även spridda fynd som gjorts med metallsökare genom åren,

framförallt under 1999 (Widerström 2004). En del av fynden just härifrån är att betrakta som gravrelaterade.

Det var med detta hypotetiska resonemang i bakgrunden som undersökningen av schakt R planerades inför 2006.

Undersökningen 2006

Undersökningen 2006 av anläggningarna i schakt R genomfördes av niondeklassare från Lännaskolan i Slite. De anläggningar som på förhand ansågs kunna utgöra gravläggningar, eller rester därav, visade sig vara stolphål i en rad.

Schakt R, U, V och X, 2006

Det gamla schaktet R grävdes färdigt och det är dessa anläggningar som redovisas med R-nummer. Det kompletterades med utvidgningar i syfte att finna fler gravar. De schakten kallas, från söder till norr, för X, V och U. Schakt X hade sitt SV hörn vid X-6403726,34/ Y-677167,40. Schakt V hade sitt SV hörn vid X-6403371,23/ Y-677166,92. Schakt U hade sitt SV hörn vid X-6403735,31/ Y-677163,87.

Anläggningsbeskrivningar

R101

Anläggningen R 101 var ett stort stolphål vars västra del låg 0,5 meter nordöst om R10, den sedan tidigare undersökta graven. På figur 3 syns den översta delen som spridda stenar till höger om graven (R10). Anläggningen bestod av en stenkrets med 8 stenar upp till 0,7 meter i diameter. Kring dem fanns mindre stödstenar. I botten låg en flat kalkstenshäll (0,7 meter i diam.) 0,6 meter under anläggningens högsta punkt. I anläggningen påträffades kol och lerklining.

R102

Anläggningen R102 var en drygt 1,5 meter i diameter stor stensamling. I anläggningen påträffades kol koncentrerat i ett 0,3 meter i diameter stort område. Det området är märkt med C. Även lerklining med avtryck från trä hittades. Centralt fanns en mörkfärgning ca 0,35 meter i diameter och 0,3 meter djup.

R103

Anläggning 103 var ett stolphål i sin utbredning 0,5 meter Ö-V x 0,45 meter N-S. Den bestod av fem stenar, den största 0,3 meter, i sitt övre skikt och ströstenar i lagret under. Innanför stenarna i en tom yta fanns en tydlig mörkfärgning. Anläggningen var från topp (0,31 meter under markytan) till botten (0,63 meter under markytan) 0,32 meter djup.

R104

Anläggning 104 var i sin utbredning 1,20 meter i diameter. Den bestod av två stenskikt. Överst låg en heltäckande stenpackning och under den en ring av stenar. Sannolikt ett stolphål som plogen jämnat ut till en packning. Stenarna var av varierande storlek upp till 0,45 meters diameter.

Övriga kommentarer

Samtliga ovan beskrivna anläggningar var stolphål. Även anläggningen R10 undersöktes färdigt i och med att de sista stenarna plockades bort. De var samtliga stora stenar, kring 0,7 meter i diameter och djupt, nästan helt, nedgrävda i den opåverkade sandhorisonten under myllan.

Schakt X

Det södra av sökschakten, löpande från väst till öst, kallades för schakt X. Det grävdes med maskin ned till ca.0,25 meter varvid handgrävning vidtog. Detta var den nivå varvid existerande anläggningar kunde ses.

X1

Anläggningen bestod av tre stenar, en mörkfärgning och en välbevarad trästolpe, ännu odaterad. Mörkfärgningen efter en nedgrävning var 0,35 meter i diameter och 0,6 meter djup. Trästolpen var bevarad och diametern var 0,25 meter.

X2

Anläggningen låg 1,5 meter öster om anläggningen R 105 och bestod av en stenkrets med fem stenar som var omkring 0,25 meter i diameter samt en sten som ligger något utanför anläggningen. Anläggningen påträffades 0,315 meter under grässvålen och dess botten var på 0,6 meters djup. Den grävdes så att den mörka jorden avlägsnades och formen på den grävda stolpgropen framträdde, **fig. 4**.

V1

V1 var ett stolphål beläget NNÖ om anläggning R101. Mot den naturligt förekommande ljusa sanden syntes en mörkfärgning, 0,15 meter i diameter, tydligt. Kring mörkfärgningen låg knappt 15 stenar varav den största var 0,4 meter och de flesta kring 0,25 meter i diameter. Under en av stenarna låg ett arabiskt mynt, präglat i Samarkand någon gång under åren 917 eller 918. Alltså yngre än skattens gällande myntdatering (871/872) 0,64 meter under marknivån upphörde nedgrävningen.



Fig.4. Anläggning X2 snett uppifrån när de flesta av stenarna tagits bort och den anlagda gropen grävts ur.

U1

Anläggningen låg 6 meter norr om graven R 10 och utgörs av ett ovalt område med packad lera i ett lager på 0,05-0,1 meter tjockt. Utbredningen är oval, 1,5 meter ÖSÖ mot VNV och mellan 0,5 och 0,8 meter i bredd. I den packade leran finns kol insprängt, ett mindre antal brända ben (ett 20-tal) påträffades samt en röd pärla, en vit pärla, lerklining, en båtnit och keramikskärvor. Anläggningen påminner om en lerbotten, men då de vanligen förknippas med fiskhantering är det knappast en sådan i traditionell bemärkelse. Kvar står alternativet att en lerbotten även använts för annat eller att det rör sig om en golvnivå som klarat sig från plogen bättre än intilliggande områden.

Schakten S och Z

Vid undersökningen 2005 påträffades, ca 0,27 meter under markytan, ett hårdpackat marklager som bar spår efter plogens spets. Detta tolkades som en gammal golvnivå. Detta skikt, mellan 0,05-0,1 meter tjockt, grävdes som ett lager för sig. I detta lager påträffades brynen, keramik, samt rassel i brons (till utsmyckning) och ben. Det som gick att tidsbestämma var av vikingatida datum.



Fig.5. Svartvit pärla från schakt Z

Vid undersökningen 2005 kunde inga gränser tydas av den förmodade byggnaden. Inga yttre begränsningar kunde därför bestämmas. Två härdar påträffades öster om "golvet" samt skörbränd och eldsprängd sten. Inte heller åt det hållet kunde byggnaden begränsas. Där saknades även den identifierade golvnivån.

Schakt Z 2006

Då schaktet var igenlagt inför 2006 års undersökning togs ett schakt upp som ett kors som började i den redan undersökta ytan för att finna avgränsningarna på golvnivån. Detta korsformade schakt grävdes ned till 0,3 meter med hjälp av maskin. I samband med maskinrävningen påträffades en halv svartvit vikingatida pärla vid gränsen mellan den genomplöjda åkerjorden och det packade lerlagret. Lerpackningen som tolkats som en golvnivå gick även den att urskilja. Avgränsningen syns i bilden med figurnummer 6.

Schaktets SÖ hörn är vid X-6403748,04/ Y-1677142,12 och den västra armens SV hörn är vid koordinaterna X-6403754,37/ Y-1677135,41. I schaktet påträffades anläggningarna Z1 och Z2 förutom golvet.

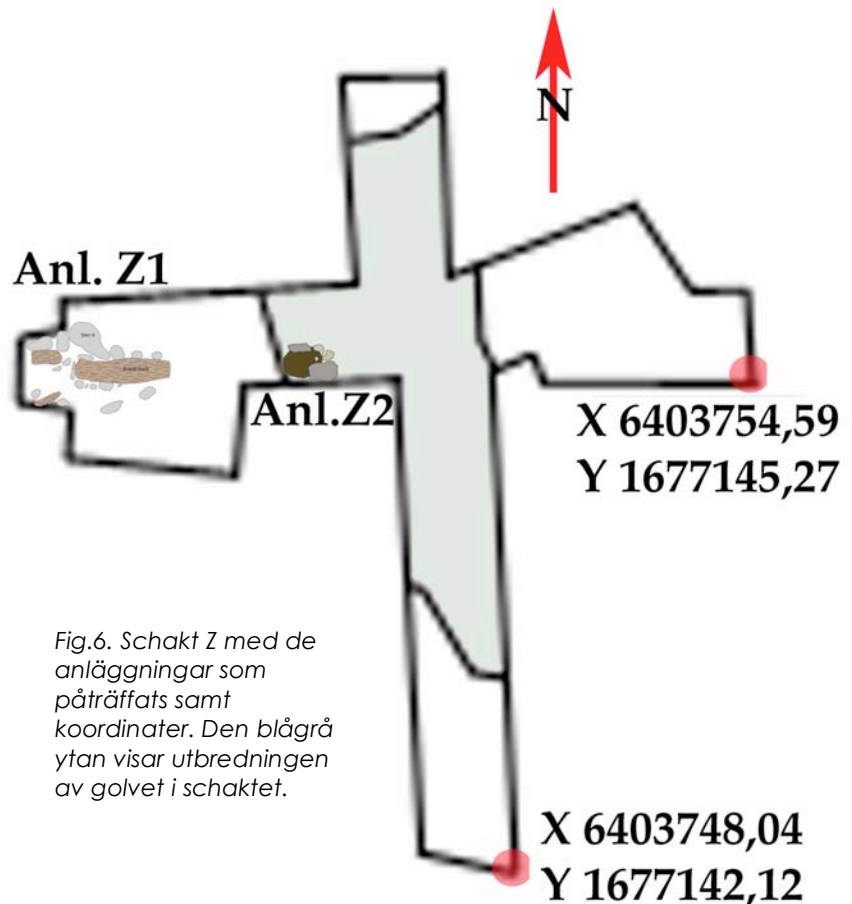


Fig.6. Schakt Z med de anläggningar som påträffats samt koordinater. Den blågrå ytan visar utbredningen av golvet i schaktet.

Anläggningsbeskrivningar

Z1

Z1 låg i schakt Z:s västra arms ände. Från 0,3 meters djup kunde man se en stensamling och vilandes på flera av stenarna låg en förkolnad plank. Den påträffades i kanten av undersökningsområdet. Något avgjort stolphål kunde inte ses även om det i profilkanten mot väster ser ut som att det kunnat finnas ett sådant. Trät i Z1 påträffades i jord. Sannolikt är det en stolpe eller annan husdel som brunnit och trillat dit där den påträffades. Den låg högre i marklagren än de nedgrävda anläggningar som påträffats.

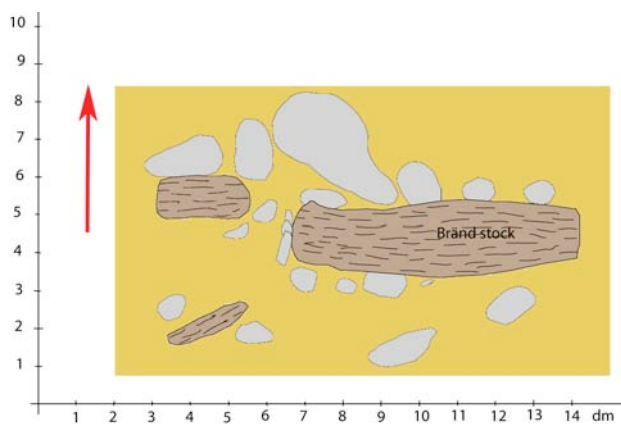


Fig.7. Anläggning Z1 sedd i plan. Skalstockarna anger värden i decimeter. Pilen anger riktning mot norr.

Under träet fanns stenar som kan ha utgjort en syll snarare än stolphål. I så fall skulle träet kunna vara en syllstock som vid en brand förkolnats. Den största delen sammanhängande trä var 0,75 meter långt. Ett par bitar tillhörde, men låg avskiljda från den större biten. De var 0,25 meter var. Träet låg i öst-västlig riktning.

Z2

Z2 var ett stolphål. Det var 0,4 meter i diameter och bestod av 5 stenar i sitt övre skikt. Anläggningen påträffades 0,39 meter under markytan. En tydlig mörkfärgning syntes från stenarna och västerut i en cirkel. I botten fanns en ring av knytnävstora stenar som

framgår av profilden nedan. Inget trä fanns bevarat i denna anläggning.

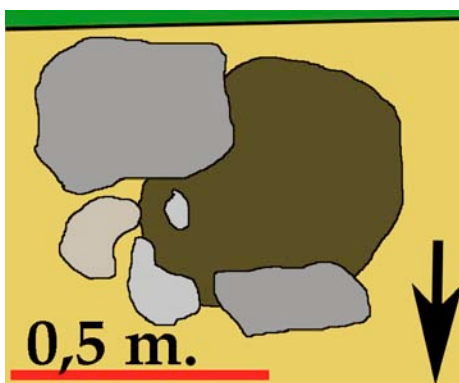
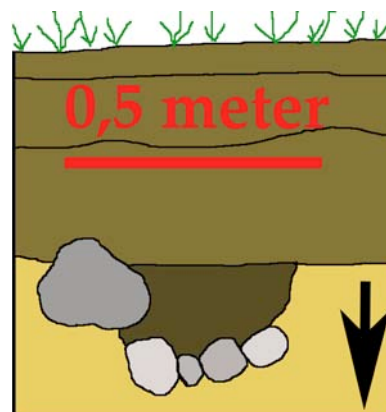


Fig. 8. Anläggningen Z2 i plan till vänster och i profil till höger. Båda bilderna är orienterade så att norr är nedåt i bild.



Resultat och tolkning

Målet med undersökningen 2006 var att i boplatsens sydöstra del ta reda på mer om den grav som hittats där, framförallt dess omgivning. I gårdsplatsens norra del berörde frågorna mer det som tolkats som bostadshus. Resultaten i år var lite av en besvikelse då inga spår efter ytterligare gravläggningar påträffades. Inte heller kunde byggnaden med säkerhet avgränsas.

Slutsatser

Tidigare har varje års undersökning av den vikingatida boplatsen vid Spillings kompletterat och komplicerat gårdsbilden. 2005 var inget undantag då en grav påträffades på boplatsen, inte långt från den plats där silverskatten påträffats. Efter undersökningen 2006 finns inte mycket mer att tillägga. Det område som undersöktes i anslutning till graven visade inte några spår efter fler gravar. Det är ändå inte särskilt troligt att det rör sig om en solitär. Flera metallsökarfynd är av gravkaraktär. Att med hjälp av en stor maskin bana av en stor yta är kanske den enda framkomliga vägen inom ekonomiskt rimliga ramar.

Tekniska och administrativa uppgifter

ArkeoDoks dnr:	2006:10
Länsstyrelsens dnr:	Undersökningen företogs på direkt uppdrag av LST
Personal i fält:	Per Widerström, Johan Holm
Inmätningar:	Johan Norderäng, Picturestone
Tidigare inmätningar:	Leif Zerpe, Länsmuseet på Gotland

Kartbearbetning Dan Carlsson, ArkeoDok
 Fotografier: Per Widerström, Johan Holm
 Ekonomiska kartans blad: 079 05, 7J 0f
 Undersökningsperiod 06/05/29- 06/06/02 samt 06/07/17- 06/07/21
 Arkivmaterial Länsmuseet på Gotland

Referenser

Widerström, Per, 2004 Undersökningsrapport
 Widerström, Per, 2004 Metallsökarfynden från Spillings, rapport
 Länsstyrelsen samt www.arkeodok.se

Fyndförteckning

Schakt	Anlnr	Fnr	Sakord	typ	Material	Ant	Vikt	Anm.
U	1	1	nit	båtnit	FE	1	4,00	
U	1	2	keramik		lera	4	16,00	
U	1	3	pärta	röd	glas	1	1,00	
U	1	4	klining		lera		2307,00	
V	1	5	klining		lera		650,00	
V	1	6	slagg		slagg		560,00	
Z	1	7	pärta		bärnsten	1	1,00	
Z	1	8	bleck	knivbeslag?	kopparlegering	1	3,00	
Z	1	9	nål	spets	kopparlegering	3	4,00	
Z	1	10	nit	båtnit	fe	1	4,00	
Z	1	11	ten		fe	1	5,00	
Z	1	12	spik		fe	1	5,00	
Z	1	13	pärta	röd	glas	1	0,00	smält
Z	1	14	slagg		koppar	1	0,00	smält
Z	1	15	smälta		koppar/bly	1	4,00	smält
Z	1	16	nit	båtnit	fe	1	6,00	
Z	1	17	nål		fe	1	6,00	
Z	1	18	keramik	östersjö	lera	26	130,00	
Z	1	19	keramik	östersjö	lera	17	47,00	
Z	1	20	slagg			1	90,00	
Z	1	21	klining		lera	8	40,00	
Z	1	22	klining		lera		901,00	
Z	1	23	keramik	östersjö	lera	9	28,00	
Z	1	24	bryne		sandsten	1	34,00	
R	101	25	keramik	östersjö	lera	1	2,00	
R	101	26	klining		lera		170,00	
R	102	27	klining		lera		185,00	
R	103	28	klining		lera		525,00	
R	103	29	kärl	fot	lera		23,00	
R	103	30	keramik		lera	2	5,00	
R	103	31	bryne		skiffer	1	2,00	
R	104	32	keramik	östersjö	keramik	6	23,00	
R	104	33	klining		lera	6	25,00	
V	1	34	mynt	arabiskt	silver	1	2,00	
Z		35	pärta		glas	1	3,00	