

PM

Riksintresset Hallstavik och miljöpåverkan

Underlagsmaterial för arbetet med bevarandeplan för riksintresset



ArkeoDok Rapport 2006:18

ArkeoDok

Innehåll

Riksintresset och miljöpåverkan	3
Dagens bullernivåer	3
Utsläpp	6
Den visuella miljön	6
Morgondagens bullernivåer	7
Utgångspunkter ur miljösynpunkt för en flyttning av arbetarbebyggelsen och dess användning	7

Riksintresset och miljöpåverkan

Som ett led i arbetet med att ta fram underlag för en bevarandeplan för riksintresset Hallstavik, speciellt med avseende på arbetarbebyggelsen öster om bruket, kan det finnas skäl att som ett komplement till kulturmiljökonsekvensutredningen, studera frågan om miljöpåverkan i området.

När Hallsta Pappersbruk anlades i början på 1900-talet placerades fabriksbyggnaderna tämligen åtskilt från såväl arbetarbebyggelsen öster om som tjänstemannavillorna norr om fabriken. Den direkta påverkan på bostadsbebyggelsen från fabriken var i detta inledningskede sannolikt tämligen marginell. Med fabriken utbyggnad mot norr och öster kom detta dock att med tiden ändras radikalt. Idag, efter en omfattande expansion, har fabriken och dess byggnader kommit att annektera hela området fram till Tulkavägen och påverkan på den öster om belägna arbetarbebyggelsen är idag betydande, både i form av utsläpp och buller, men även det visuella intrycket – kulturlandskapsmiljön om vi så vill, har drastiskt förändrats. Inte minst genom att byggnaderna idag har helt andra dimensioner

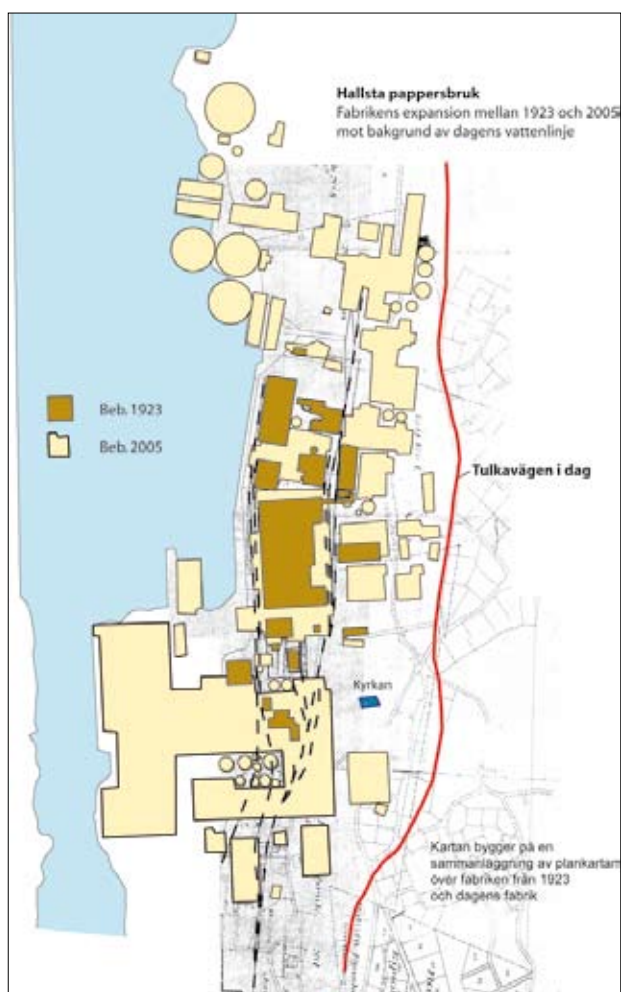
Inför en diskussion om åtgärder och insatser för att minska påverkan på riksintresset vid en utbyggnad och för att öka läsbarheten av historien i landskapet finns det skäl att komplettera med de miljökonsekvenser för detta som finns i dagens situation, liksom vid en utbyggnad enligt planerna (här tas endast upp till diskussion alternativet Öst då detta är det aktuella alternativet). Särskilt betydelsefullt är att belysa frågan hur miljön påverkas vid föreslagna utbyggnad av fabriken, som ett underlag till förslag till åtgärder för riksintresset, framför allt vad rör frågan om att flytta delar av arbetarbebyggelsen som diskuteras.

Underlaget till diskussionen om miljöns påverkan är hämtat från den MKB-utredning som upprättats för Hallsta av Structor Miljöbyrå som del i underlaget i planarbetet för brukets utbyggnad¹.

Dagens bullernivåer

Bruket påverkar idag anslutande bebyggelseområden med bullervärden som överskrider gällande riktvärden. Dessa överskridanden är

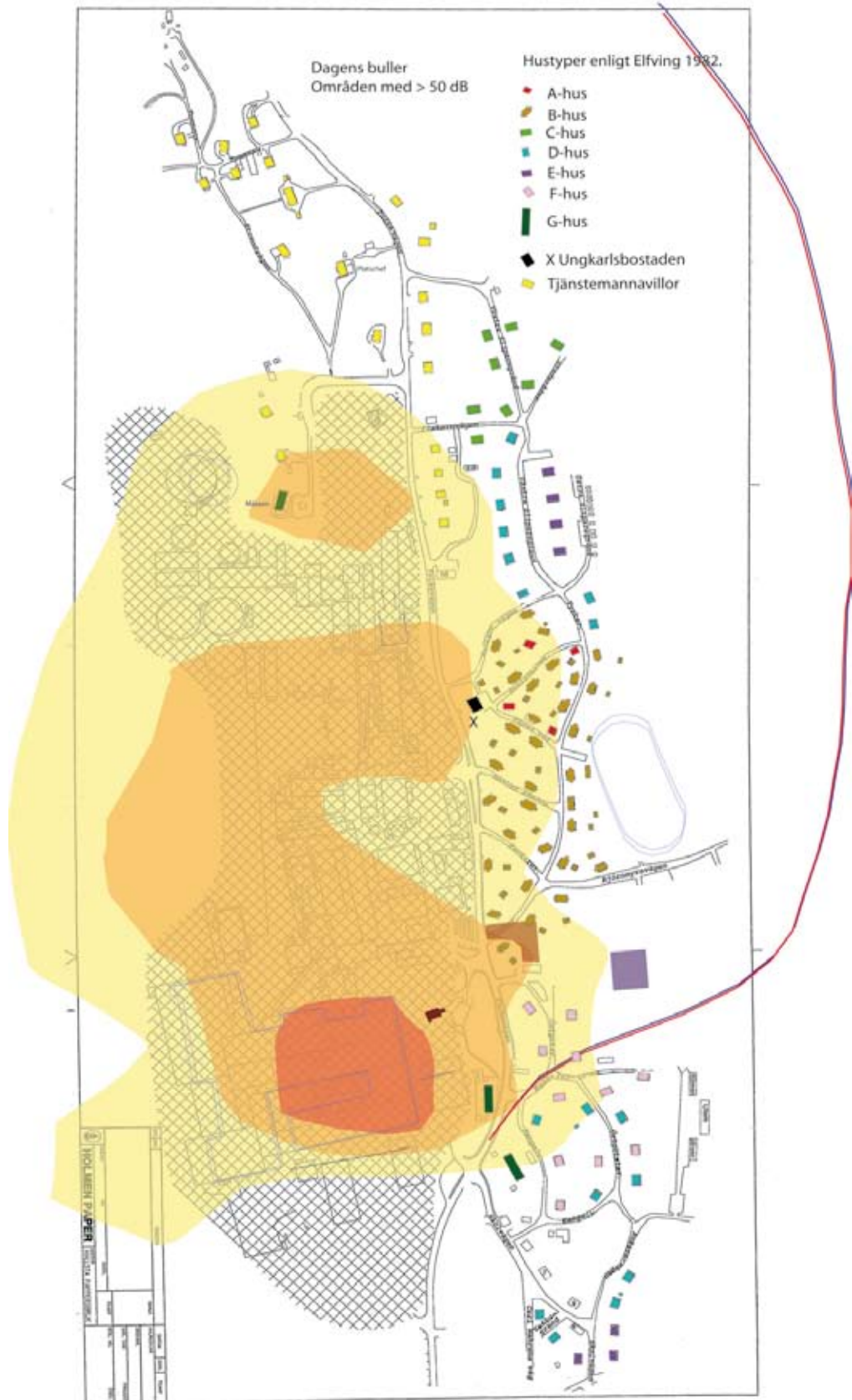
¹ Andersson, H., Mörner, El. 2006. Hallsta pappersbruk, Norrtälje kommun. Övergripande miljökonsekvensbeskrivning för planprogram. Structor Miljöbyrå Stockholm AB.



Figur 1. När pappersbruket anlades i början av 1900-talet var det ett relativt stort avstånd mellan själva bruket och den tillhörande arbetarbebyggelsen öster om bruket och tjänstemannabebyggelsen norr om bruket. Med tiden har bruket expanderat väsentligt och täcker idag i stort sett hela området fram till Tulkavägen och norr ut i det närmaste till tjänstemannavillorna. Några av villorna i anslutning till viken, inte minst den så kallade mässen, är idag helt omgivna av delar av bruket. Denna expansion av brukets bebyggelse innebär en direkt miljöpåverkan på bebyggelsen öster om detta i form av buller och utsläpp.

dock godkända i det miljötillstånd som reglerar verksamheten idag. Utomhus, i anslutning till bostäder, accepteras idag en högsta ekvivalenta bullernivå, om 55 dB(A) under kvällstid och 50 dB(A) nattetid.

Figuren nedan, figur 2, visar på en beräknad bullersituation från befintlig fabriksanläggning nattetid, uppmätt i en nyligen genomförd undersökning. Med gällande riktvärde (50 dBA) avses befintliga villkor som bruket har avseende buller nattetid. Man kan härvid notera att en betydande del av arbetarbebyggelsen öster om



Figur 4. Bebyggelsen öster om Tulkavägen sammanlagd med områden med förhöjda bullervärden enligt MKB-utredningen från Structor. Varje färglager innebär 5 dB(A) förhöjda värden, utgående från det gula lagret som innebär 50 dB(A). Området med för höga bullervärden täcker en stor del av arbetarbebyggelsen öster om Tulkavägen. Särskilt påtaglig är påverkan på de så kallade "rödwillorna".

Tulkavägen (figur 3). Den tunga trafiken domineras av transporter till pappersbruket, men även annan trafik bidrar. Längs Tulkavägen finns ett flertal bostadshus som utsätts för bullernivåer som överskrider riktvärdet för ekvivalent ljudnivå 55 dB(A). Även den maximala ljudnivån på 70 dB(A) överskrids vid fasader längs Tulkavägen, vilket också är fallet för bostäder på den västra sidan av Edeboviken längs Kustvägen/väg 116.

Från tågtrafiken överskrids den maximala ljudnivån vid ett fåtal bostäder i den södra delen av Tulkavägen samt på den västra sidan av Edeboviken och berör riksintresset för kulturmiljövården i ringa grad.

Utsläpp

Utsläpp från stationära källor vid bruket utgörs framför allt av svavel- och kväveoxider samt stoft. Man noterar i MKB utredningen att emissioner av svaveloxid och stoft har minskat kraftigt under åren, men att utsläppen av kväveoxider har legat på liknande nivåer allt sedan 1980-talet². Man noterar dock i utredningen att utsläppen av svavel- och kväveoxider inte ger upphov till sådana nivåer att effekterna på människa och miljö kunde förväntas.

Det mest påtagliga utsläppet från fabriken, både visuellt och miljömässigt, är vattenånga. Med en förhärskande sydvästlig vind, är bebyggelsen öster om fabriken ofta insvept i utsläpp av tät vattenånga från fabriken (figur 5). Utsläppen är inte skadliga för hälsan, men är inte förenligt med god boendemiljö. Området som berörs utgörs av hela bebyggelseområdet öster om fabriken och med andra ord en central del av riksintresset för kulturmiljövård.

Den visuella miljön

Fabrikens utbyggnad innebär också en betydande påverkan av det visuella intrycket av industrimiljön, där fabriken idag moderna och voluminösa byggnader utgör en stark kontrast gentemot den gamla arbetarbebyggelsen (figur 7). Genom att fabriken byggnader, allt sedan anläggandet i början av 1900-talet, blivit allt större och omfångsrikare, och kopplat till detta, att den har kommit allt närmare arbetarbebyggelsen, finns en visuell

² Miljökonsekvensbedömning av nuvarande och framtida produktion vid Hallsta Pappersbruk. Miljöforskargruppen, Stockholm 1998-12-18.



Figur 5. Med en förhärskande västlig vind är bebyggelsen öster om bruket utsatt för en betydande miljöpåverkan genom den vattenånga som kommer från bruket. Ångan är i sig inte skadlig för hälsan men är inte förenlig med en god boendemiljö. Efter MKB-utredningen Structor



Figur 6. Vid otjänlig väderlek är stora delar av bebyggelsen öster om Tulkavägen insvept i en tät vattenånga

påverkan på bebyggelsemiljön. I samband med västliga vindar förstärks denna påverkan genom inverkan av buller och vattenånga.



Figur 7. Brukets stora byggnader och den fysiska närheten till bebyggelsen öster om Tulkavägen ger en påtaglig negativ visuell påverkan på denna del av riksintresset. Diskrepansen i tid och form mellan brukets byggnader och arbetarbebyggelsen, som till det yttre i stora drag är intakt sedan anläggandet, innebär en markant kontrast och påverkar på ett negativt sätt helhetsintrycket av riksintresset.

Morgondagens bullernivåer

Vid en utbyggnad av fabriken öster ut finns en modell upprättad för bullernivåerna som visar att ett något större område generellt kommer att påverkas av ljudnivåer som överskrider dagens riktvärde på 50 dB(A). Vid nyetablering kan bullerkraven komma att skärpas. Det riktvärde som gäller generellt vid nyetablering är 40 dBA (nattetid) och målet enligt miljökonsekvensutredningen bör vara att försöka innehålla riktvärden för externt industribuller i anslutning till bostäder.

Om detta striktare riktvärde om 40 dB(A) (vid nyetablering av industri) tillämpas kommer ett stort område och ett antal bostäder söder, norr och sydöst om industriområdet att vara belägna innanför denna gräns, liksom de områden som skulle kunna komma

ifråga för en etablering av eventuellt flyttade arbetarbostäder (se figur 8, på följande sida).

Sett i relation till riksintresset för kulturmiljövård innebär utbyggnaden generellt att en större del av bebyggelsen sydöst om fabriken påverkas, ner till Östgötavägen och Kangelvägen. Utgår man från 50 dB(A) gränsen som etableringsgrund för flyttade arbetarbostäder (som bostäder), och därtill lägger an tanken att dessa skall knytas till befintlig bebyggelse inom riksintresset, är möjligheterna till lokalisering tämligen begränsade. Det handlar i huvudsak om området som är beläget vid de baracker (Björnen, Uttern, Järven) som finns sydöst om fabriken och öster om Östgötavägen, och som i tidigare arbeten föreslagits som lämplig plats³.

Med utbyggnaden av bruket kommer även biltransporterna på Tulkavägen att öka med beräknade 40 %, vilket innebär att en lokalisering av bostadsbebyggelse i direkt anslutning till vägen av bullerskäl knappast är lämplig.

Lägger man an tankegången att bebyggelsen etableras separat från kvarvarande arbetarbebyggelse, som en form av nyetablering (av modell gamla Linköping) finns i teorin möjligheten att nyttja områden längre mot nordost, i anslutning till den nya Tulkavägen eller öster om denna.

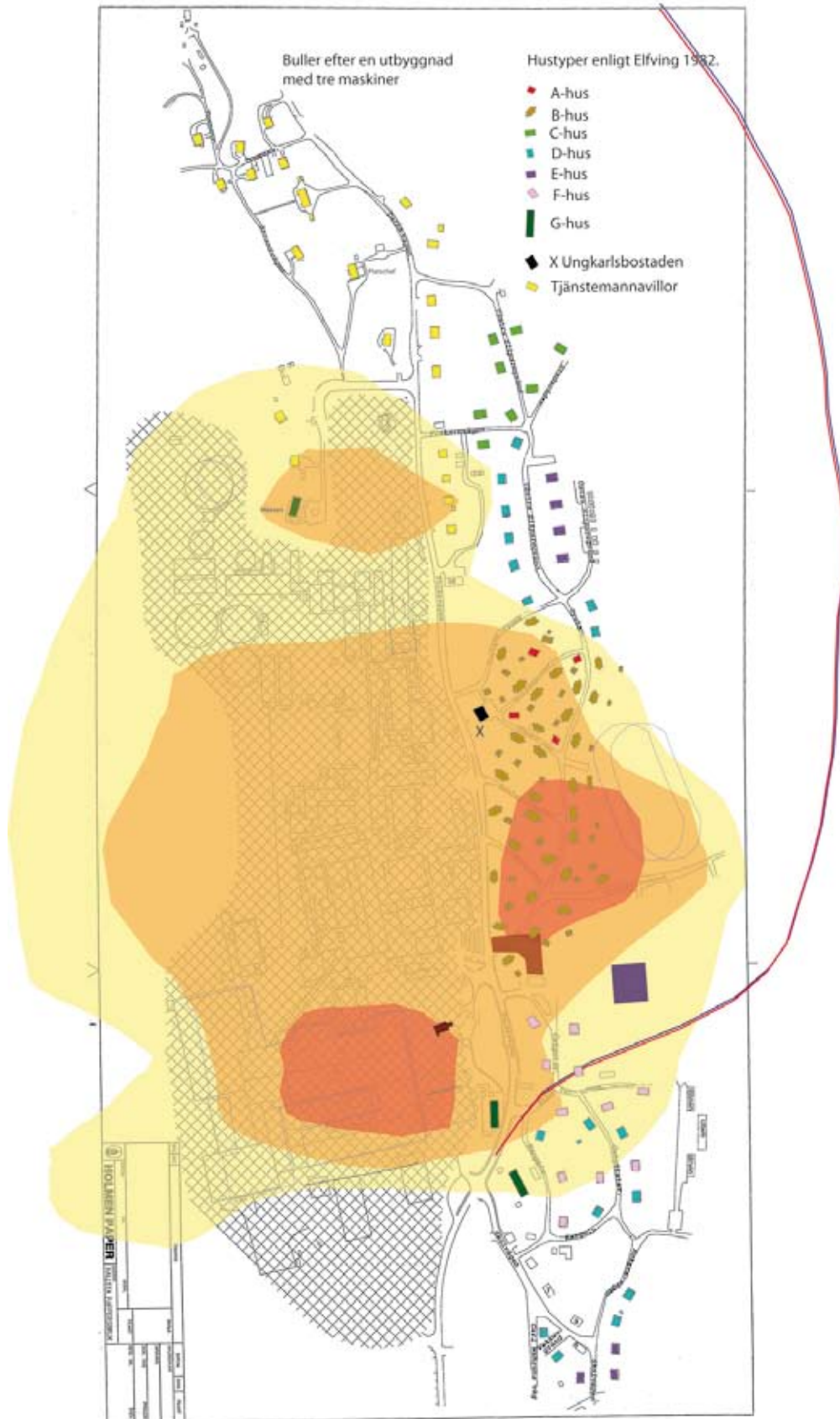
I den kulturmiljökonsekvensanalys av riksintresset som upprättats av Länsmuseet i Stockholm, föreslås att man på ett tydligt sätt markerar kopplingen mellan kvarvarande arbetarbebyggelse och fabriken och lyfter fram den koppling som finns (fanns) mellan arbetarbebyggelse, skola och bruk⁴.

Utgångspunkter ur miljösynpunkt för en flyttning av arbetarbebyggelsen och dess användning.

Utgående från resonemanget ovan och den utförda miljökonsekvensbeskrivningen kan man ställa upp vissa kriterier som bör kunna vara vägledande vid en fortsatt diskussion om möjligheter och vägar att gå för att flytta delar av den arbetarbebyggelse

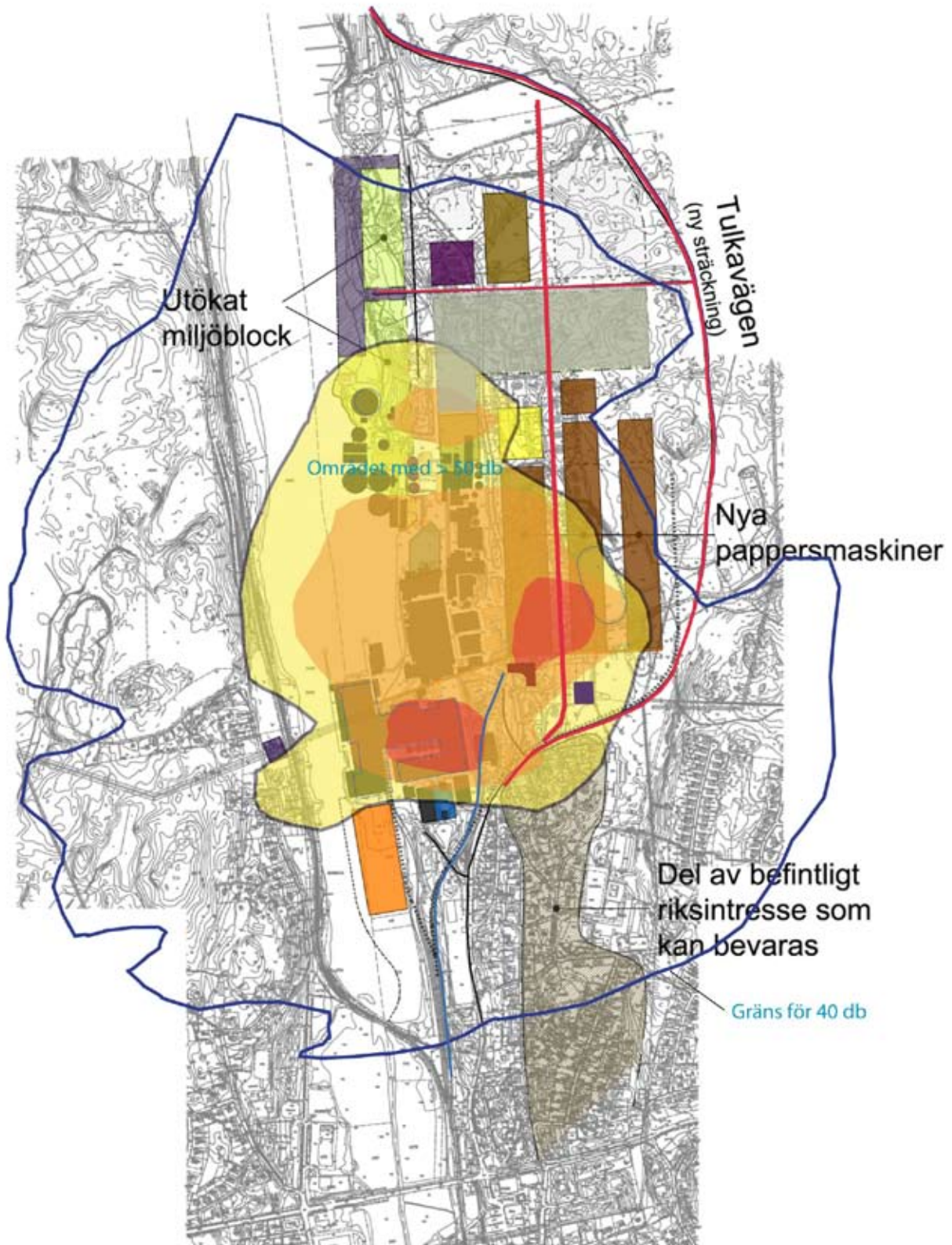
³ PM Analys av förutsättningar för och ett utkast till bevarandeplan för Hallstaviks riksintresse. ArkeoDok rapport 2006:3.

⁴ PM Hallsta pappersbruk, Norrtälje. Kulturmiljökonsekvensanalys för planprogram. Stockholms länsmuseum. Rapport.



Figur 8. Beräknade bullernivåer vid en utbyggnad av bruket enligt Öst-alternativet. I relation till dagens situation kommer ett större område att påverkas av höga bullervärden. Delar av riksintresset söder om den tänkta nya vägsträckningen för Tulkavägen, i anslutning till Östgötavägen och Kangelvägen, berörs i än högre grad än idag.

Utbyggnaden och bullernivåer



Figur 9. Utbyggnaden enligt förslag Öst, sammanlagd med bullernivåer och den nya sträckningen av Tulkavägen. Den kvarvarande delen av riksintresset, om vi bortser från själva fabriken, utgörs av området söder ut, till stor del bestående av egnahemsområdet samt en del äldre bebyggelse. En förstärkning av riksintresset och brukets historia bör rumsligt knytas till området i anslutning till entreområdet för bruket och med koppling till den bevarade delen av riksintresset, i enlighet med kulturmiljökonsekvensutredningen.

som kommer att behöva rivas i samband med anläggandet av de nya pappersmaskinerna. Följande punkter kan härvid vara en utgångspunkt för att förtydliga historien i området.

1. Bebyggelse som skall fungera som bostadshus efter en flytt bör rimligtvis inte anläggas inom områden som beräknas få högre bullervärden än 50 dB(A) nattetid.
2. Bebyggelse som kan ha andra funktioner än boende (kontor, möteslokal, museibygnad, föreningslokal etc.), kan, om möjligt, finnas kvar, eller flyttas till områden som ligger inom högre bullervärden än 50 dB(A).
3. Byggnaderna som flyttas bör anläggas i direkt kontakt med befintlig arbetarbebyggelse.

Ett antal utgångspunkter för den vidare diskussionen om vägar att gå för att lyfta fram historien om bruket och för att så långt möjligt bevara kulturvärdena kan även tas i den kulturmiljökonsekvensanalys som länsmuseum genomfört i samband med planarbetet för en utbyggnad av Hallsta pappersbruk⁵. Följande rekommendationer summerar rapporten rörande Öst-alternativet.

1. Åtgärder bör företas som ökar läsbarheten i miljön vad gäller brukets medverkan vid uppförandet av egnahemsområdet och byggnader för samhällsbruk
2. Den kvarvarande arbetarbebyggelsen i sten bör lyftas fram och visuellt eller på andra sätt kopplas till fabriksområdet.
3. Gestaltningen av gränsen mellan arbetar-bostadsområdet, skolan och egnahemsområdet bör utredas.

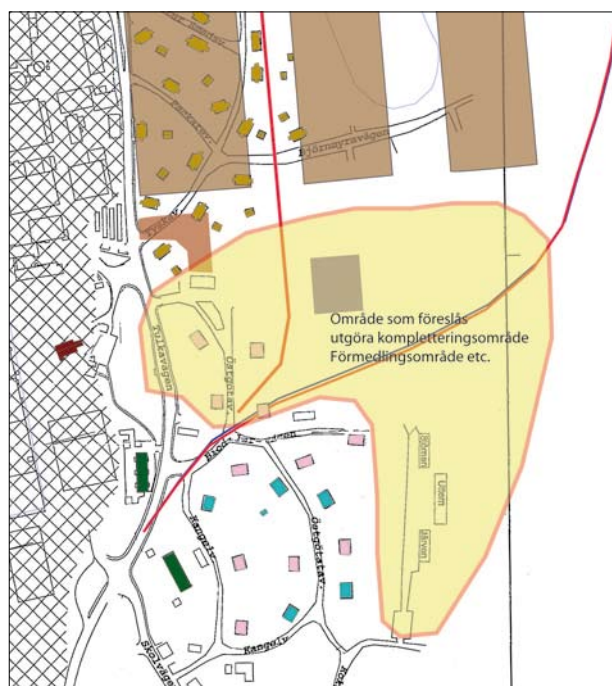
Det har i olika sammanhang framförts att man bör kunna spara spår av brukets äldre historia framöver även om de återfinns inom det nya fabriksområdet, om de inte påverkar driften av bruket.

Det finns med andra ord anledning att reflektera kring tankarna att det inte i alla lägen är nödvändigt att riva hus för boende, då dessa skulle kunna användas för andra ändamål.

⁵ PM Hallsta pappersbruk, Norrtälje. Kulturmiljökonsekvensanalys för planprogram. Stockholms länsmuseum. Rapport.

I den fortsatta diskussionen om att förstärka riksintresset och i frågan om att flytta byggnader bör man noga överväga möjligheterna att låta byggnader ligga kvar, och att utreda andra alternativ till verksamhet i dem.

Särskild vikt bör härvid koncentreras till området i anslutning till det blivande entréområdet som förefaller kunna bli en central knutpunkt även ifråga om levandegörandet av riksintresset. Figuren nedan skall ses som ett förslag till prioriterat område avseende förstärkning av kulturvärdena och historieförmedling.



Förslaget bygger på de synpunkter som finns framförda i tidigare dokument, bl a i den kulturmiljökonsekvensanalys som utförts av Stockholms länsmuseum. Förslaget skall ses som en utgångspunkt för det vidare arbetet och inte som ett slutligt ställningstagande.

Dan Carlsson
ArkeoDok

