

**Arkeologisk förundersökning inför
anläggandet av bevattningsdamm
Österby 1:226, Othem socken, Gotland**
Lst. diarienummer 431-2199-06



ArkeoDok
Rapport 2006:5

ArkeoDok

Bakgrund

Cementa AB har ansökt om att anlägga en ny vattendamm intill den befintliga dammen inom fastigheten Österby 1:229, Othem socken, Gotland. Som ett led i arbetet har länsstyrelsen beslutat om att det skall utföras en arkeologisk utredning och provundersökning inför exploateringen.

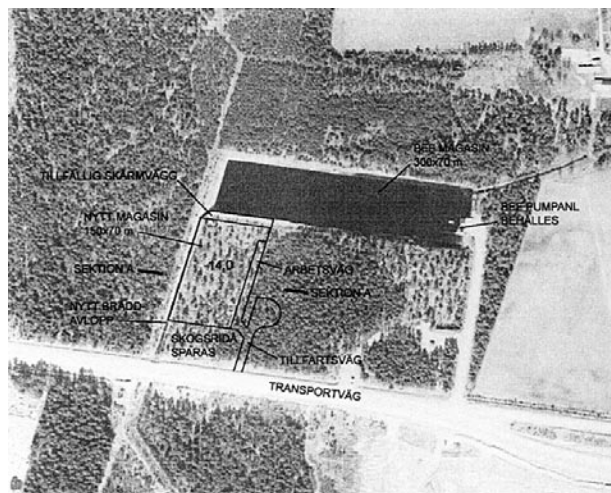
Det aktuella området ligger i ett glest barrskogsområde på tämligen tunna jordlager, framför allt i den västra delen. Den tänkta dammen består i väster av hållmarker, beväxta med mindre tallar och en del lövsly. Den sydöstra delen består av tjockare jordlager och är beväxt med kraftigare skog, framför allt tall, men även enstaka gran och en del sly. I norr är området tämligen sankt och starkt beväxt med björksly.

Fornlämningar

Det finns sedan tidigare inga fornlämningar eller andra kulturlämningar registrerade inom det aktuella området. I samband med fältinventeringen påträffades inte heller några spår av lämningar inom det aktuella utredningsområdet.

Norr om den befintliga dammen och strax väster om gården Spillings, finns sedan tidigare en osäker fornlämning registrerad (nummer 101 enligt Riksantikvarieämbetets förteckning). Markägaren på gården, Björn Engström, har dock vid tillfällena påtalat att det i skogen väster om gården finns lämningar som skulle kunna vara fornlämningar. I samband med besiktningen av den nya dammen, besöktes dessa förmodade fornlämningar, med tanke på deras närhet till den befintliga

Området var kalhugget innan schaktkontrollen genomfördes. Tyngdpunkten låg på de östra delarna av området. Foto Dan Carlsson



Den nya dammen är planerad söder om den västra delen av den äldre dammen. Längs dammens östra sida är planerat en väg in till dammen. Det framgår av bilden att den västra och norra delen av den nya dammen är glest beväxt, vilket beror på att berget går i dagen i denna del (från Cementas plan).

dammen. De visade sig vara en stensättning, ett mindre gravfält, röjningssten och en jordfast sten med en påbörjad slipskåra. En förteckning över dessa fornlämningar finns som bilaga 1.

Provschakt

Med tanke på att den västra delen av området för den planerade dammen utgörs av hållmarker och den östra av tjockare jordlager, koncentrerades undersökningarna till den östra delen av det blivande dammområdet, inklusive området för





Direkt under ett ca 0,3 meter tjockt humuslager vidtog den sterila sanden. Här och där förekom mindre, rundslipade gråstenar, som vittnar om att det rör sig om gammal strand. Foto Dan Carlsson.

den planerade vägen till dammen. Schakten, tillsammans 4, lades i nordsydlig riktning i tre fall och i det fjärde i östvästlig riktning på sådant sätt att schakt 2 och schakt 3 bands samman. Arbetet koncentrerades till de högre liggande delarna och till den svaga sandås som går genom området från sydväst mot nordost. Schakten var genomgående mellan 2 och 3 meter breda och grävdes ner till steril jord, som utgjordes av vit sand. Maskin ställdes till förfogande av Cementa och maskinförare var Lennart Jakobsson från Grötlingbo. Nedan följer en beskrivning av de

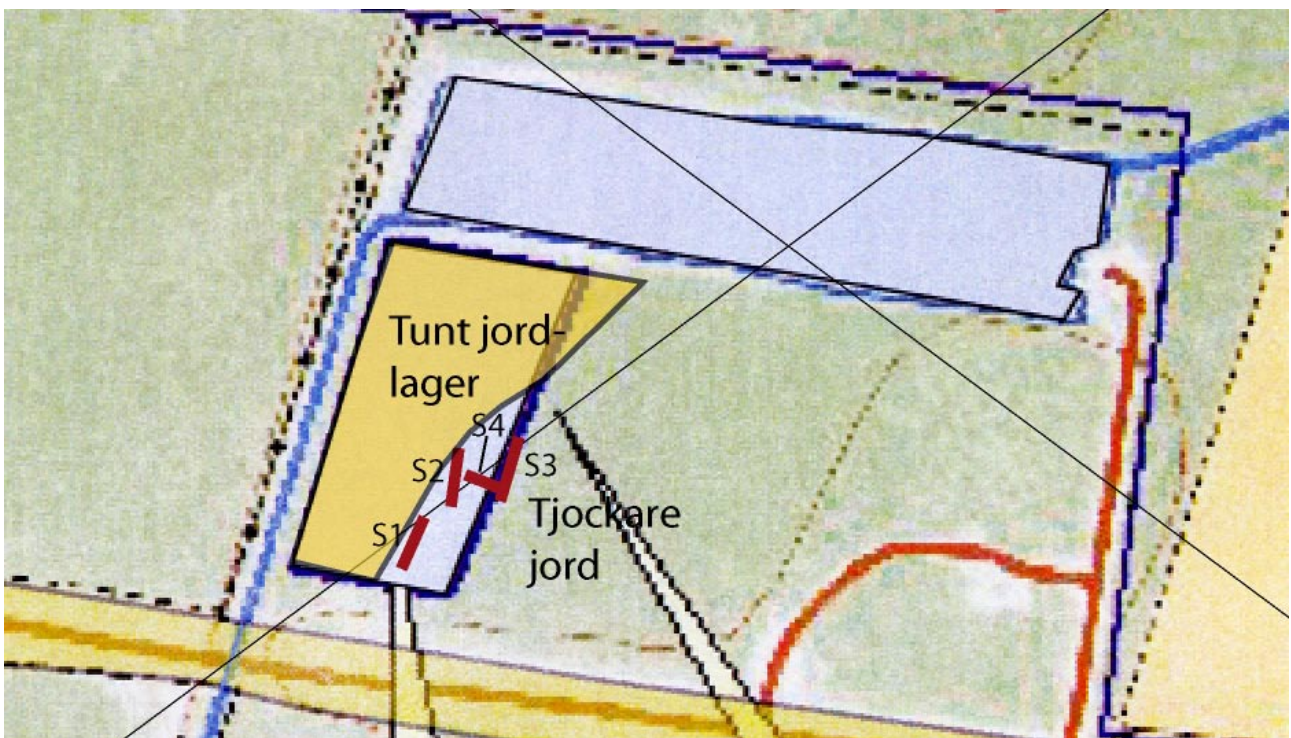


Schakt 2. I den sterila sanden förekom enstaka gråstenar utan någon form av konstruktion. Foto Dan Carlsson.

fyra schakten. Förundersökningen genomfördes av Dan Carlsson och Per Widerström.

Beskrivning sökschakt 1 (S1 kartan nedan).

22 meter långt och ca 2 meter brett i nordsydlig riktning. Under ett ca 30 cm tjockt humuslager vidtog direkt helt vit och steril sand med inslag av enstaka rundade mindre gråstenar. Jorden ger ett starkt inslag av en forntida strand. Inga som helst spår av kulturlager.



Koordinater, norra änden 1676468ö
6403153N

Koordinater, södra änden 1676459ö
6403131N

Beskrivning sökschakt 2 (S2).

25 meter långt och 2 meter brett i nordsydlig riktning. Under ett ca 0,3 meter tjockt humuslager vidtog ett sterilt sandlager med inslag av mindre sten och en del större sten av rundade former. Inga som helst spår av kulturlämningar. I norra delen fanns en östvästlig strandvall, ca 3 meter bred och upp till 0,4 meter hög över normala marknivån. Den bestod enbart av sand.

Koordinater norra änden 1676484ö
6403184N

Koordinater södra änden 1676482ö
6403159N

Beskrivning sökschakt 3 (S3)

28 meter långt och intill 3 meter brett i nord-sydlig riktning. Under ett ca 0,3 meter tjockt humuslager vidtog ett sterilt sandjordlager med inslag av en del mindre rundade gråstenar. Inga som helst spår av kulturlämningar kunde identifieras.

Koordinater norra änden 1676513ö
6403189N

Koordinater södra änden 1676504ö
6403161N

Beskrivning sökschakt 4 (S4)

Schaktet, ca 16 meter långt, förband schakt 2 och 3 genom en östvästlig sträckning. Centralt i området fanns ett par större gråstenar. Schaktets bredd gjordes till ca 4 meter. Under ett ca 0,2 meter tjockt humuslager vidtog ett sterilt sandjordlager. Inga spår av mänsklig påverkan kunde identifieras.

Koordinater östra änden (i schakt 3) 1676505ö
6403166N

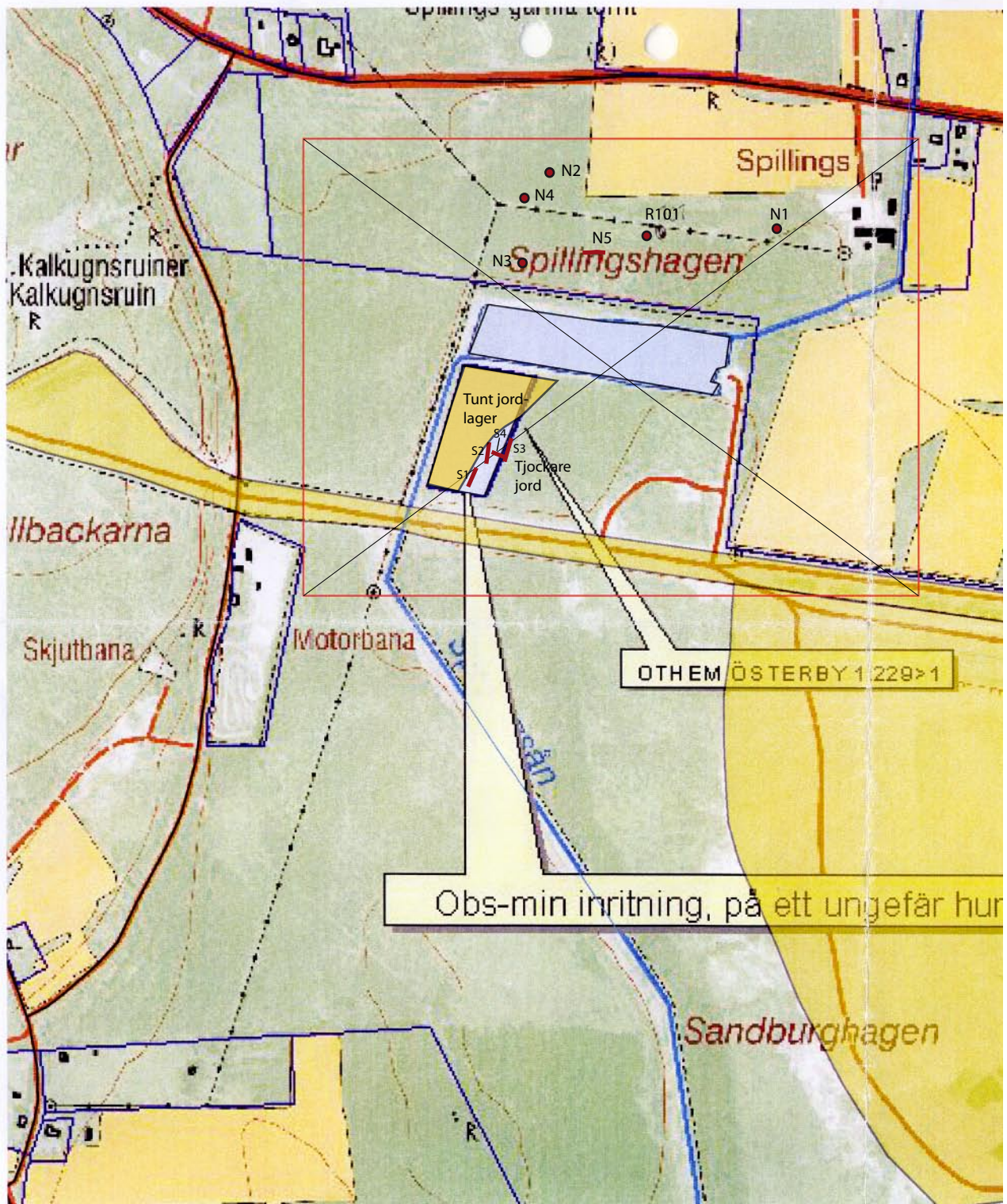
Koordinater västra änden (i schakt 2) 1676488ö
6403173N

Tolkning

Det aktuella området hyser inga spår av mänsklig verksamhet och har under äldre tid sannolikt fungerat som utmark, skogsmark och betesmark. Däremot kunde konstateras förekomsten av ett antal tidigare okända fornlämningar norr om den befintliga dammen. Dessa berörs dock inte av den nu aktuella exploateringen, varför några hinder för anläggandet av den nya dammen ur antikvarisk synpunkt inte bedöms finnas.

De nyupptäckta fornlämningarna har beskrivits och anmälts till riksantikvarieämbetets fornminnesregister.

Docent Dan Carlsson
ArkeoDok



Norr om den gamla dammen finns sedan tidigare en fornlämning registrerad, nummer R101. Utöver denna anläggning, som utgörs av en sentida hög med avfallsmassor, har i samband med utredningen flera nya fornlämningar påträffats norr om den befintliga dammen, på kartan numrerade som N1- N5. En närmare beskrivning av dessa återfinns som bilaga 1.

Arkeologisk förundersökning**Anläggande av damm på fastigheten Österby 1:229, Othem socken, Gotland****Lst. diarienummer: 431-2199-06****Nyptäckta fornlämningar och komplettering av befintlig****R101. Sentida dumphög.**

Björn Engström, markägare på gården Spillings strax öster om fornlämningen, berättar att de som barn grävde i högen och här fanns ett tydligt sentida material.

Koordinater 1676681ö
6403433N

N1. Stenblock med påbörjad slipskåra.

Belägenhet ca 10 meter väster om gräns för betesmark och 25 meter norr om kraftledning i östra kanten av en tidigare vattenfylld sänka. Belägen i ungskog av björk

Gråsten, ca 1,4 meter x 0,9 meter med en markerat plan yta. Längs den längsgående sträckan av stenen finns en påbörjad slipskåra, 0,8 meter lång och upp till 0,13 meter bred och intill 0,02 meter djup. Stenen är belägen i sitt ursprungliga läge i kanten av en forntida våtmark.

Koordinater 1676843ö
6403442N



N1. Jordfast stenblock med påbörjad slipskåra, ca 0,8 meter lång. Foto Dan Carlsson

N2. Gravfält

Belägenhet, 30 meter väster om åkerkant, 45 meter norr om kraftledning. Gles ungskog av tall, på en svag ås i sso-nnv riktning.

Gravfält, 18 x 6 meter (öst-väst), bestående av ca 5 runda, flacka stensättningar, 3-5 meter i diameter och 0,1-0,2 meter höga. Övertorvade med i ytan talrika gråstenar, 0,1-0,5 meter stora. Stensättningarna ärt tämligen diffusa och svåra att säkert avgränsa. De förefaller till en del vara plundrade eller på annat sätt störda.

Central koordinat 1676560ö
6403509N

N3. Stenvall

Stenvall, 30 meter lång och upp till 3 meter bred och upp till 0,9 meter hög, bestående av en tät packning av 0,1-0,3 meter stora gråstenar. Området väster om vällen, som går i nordnordvästlig-sydsydostlig riktning, förefaller vara rensat och kan indikera en äldre åkeryta, även om inga direkta spår kan skönjas.

Belägenhet i gles ungskog av tall, 85 meter öster om kraftledning och ca 45 meter söder om en annan kraftledning.

Stenvallens form och innehåll talar för att det rör sig om en äldre, sannolikt förhistorisk, stenvall. Närheten till förekommande gravar kan även ses som en indikation av ett förhistoriskt ursprung.

Koordinat i sydöst 1676526ö
6403400N

N4. Stensättning

Belägenhet. 25 meter norr om kraftledning. Tät ungskog av tall, flack terräng.

Beskrivning: Stensättning, rund, 5 meter i diameter, 0,4 meter hög. Fyllning av 0,3-0,5



N3. Stenvall, bestående av gråstenar och ca 30 meter lång. Vallen förefaller ligga på en svag terrass, på så sätt att området väster om vallen sannolikt skall ses som en åkeryta från förhistorisk tid. Foto Dan Carlsson.



N4. Stensättning. Graven är tämligen tydlig, även om bilden inte ger ett bra belägg för det. Beväxt med sly och en gran. Foto Dan Carlsson.

meter stora gråstenar. Övertorvad och beväxt med 3 tallar och 1 björk.

Koordinater 1676529ö
 6403478N

N5. Sentida röjningssten

På en sträcka av ca 30 meter i öst-västlig riktning finns en ojämn sträng av röjningssten, bestående av som regel 0,1 – 0,3 meter stora gråstenar. I denna finns även ett antal stora stenblock, upp till 1,0 meter. De utgör en form av röjningsvall längs den södra kanten av en äldre åker. Åkern är i sig tämligen diffus, men kan ses i form av svaga diken. Åkern är sannolikt från 1800-talet.

Koordinater i väster 1676601ö
 6403412N

Koordinater i öster 1676629ö
 6403412N

Dan Carlsson
ArkeoDok